



naše značka
5002474618

vyřizuje
Pavla Filipi

datum
04.11.2021

Signal Projekt s.r.o.
Vídeňská 546/55
63900 Brno

Věc:

Oprava zabezpečovacího zařízení v ŽST Sokolnice-Telnice

K.ú. - p.č.: Sokolnice , Hostěrádky , Chrlice , Újezd u Brna , Telnice u Brna

Stavebník: Správa železnic, státní organizace , Dlážďená 1003/7 , 11000 Praha

Účel stanoviska: Povolení stavby - stavební režim (ÚR+SP)

GasNet, s.r.o., jako provozovatel distribuční soustavy (PDS) a technické infrastruktury, zastoupený GasNet Služby, s.r.o., vydává toto stanovisko:

Stanovisko odboru EPZ - VTL (Zdeněk Kocourek, E-mail: zdenek.kocourek@gasnet.cz):

Výše uvedenou stavbou bude dotčen vysokotlaký (dále jen VTL) plynovod DN 200, DN 150 - včetně souvisejícího zařízení chránička, čístačka, POCH - nadzemní propojovací objekt.

- ochranné pásmo VTL plynovodu je 4 m na obě strany od plynovodu;
- bezpečnostní pásmo VTL Plynovodu DN 200 je 20 m na obě strany od plynovodu;
- bezpečnostní pásmo VTL Plynovodu DN 150 je 15 m na obě strany od plynovodu;

Při realizaci stavby požadujeme dodržet následující podmínky:

1. Stavba bude probíhat v souladu se zákonem číslo 458/2000 Sb., ČSN EN 1594 a TPG 702 04 (Technická pravidla Gas).

2. Před zahájením prací Vám na základě objednání naše zařízení vytyčíme -
<https://dpo.gasnet.cz/zadost-o-vytyceni>

3. Rekonstrukce svršku a spodku:

- při práci na železničním svršku a spodku je nutné prokazatelně seznámit pracovníky, kteří budou práce provádět s existencí a trasou VTL plynovodu;
- práce provádět obezřetně s ohledem na naše zařízení;
- nesnižovat stávající krytí VTL plynovodu;
- nepoškodit nadzemní části VTL plynovodu (orientační sloupky, uzávěry atd.);

Nové technologické objektya stavební ústředny:

- nové objekty na nových místech situovat mimo bezpečnostní pásmo VTL plynovodů;
- při rekonstrukci stávajících objektů zachovat současný půdorys (nepřibližovat objekt směrem k VTL plynovodu);

Nové uzavřené objekty:

- případné nové uzavřené objekty (čekárny, technické budovy atd.) situovat mimo bezpečnostní pásma VTL plynovodů;

Propustky:

- při čištění propustků v místě styku s VTL plynovodem provádět práce ručně;
- nesnižovat stávající krytí VTL plynovodu;

GasNet Služby, s.r.o.

Plynárenská 499/1 · Zábřovice · 602 00 Brno · T 555 90 10 10 · www.gasnet.cz

IČ: 27935311 · DIČ: CZ27935311

Zápis do obchodního rejstříku: Krajský soud v Brně, sp. zn. C 57165, dne 26. 7. 2007

Certificate of incorporation: Regional Court in Brno, ref. number C 57165, on 26th July 2007

Zákaznická linka GasNet 555 90 10 10, info@gasnet.cz, www.gasnet.cz

- nové propustky zřizovat min.mimo ochranné pásmo VTL plynovodu (4 m od plynovodu);

Opěrné zdi:

- opěrné zdi v souběhu s VTL plynovodem vést mimo ochranné pásmo VTL plynovodu (4 m od plynovodu);
- nové opěrné zdi nesmí křížit VTL plynovod;
- gabion. a beton. zídky nebudou křížit VTL plynovody a budou ukončeny mimo jejich 4 m ochranné pásmo;

Nové trafostanice:

- trafostanice umístit mimo bezpečnostní pásmo VTL plynovodů (dle dimenze);

INŽENÝRSKÉ SÍTĚ:

Při křížení a souběhu podzemního vedení s VTL plynovody je nutno dodržet tyto nejmenší vzdálenosti mezi povrchy vedení a potrubí, event. jejich chráničkou:

KABELY SDĚLOVACÍ:

křížení: min. 0,3 m, přičemž kabel musí být uložen v tvárnice chráničce nebo korýtku v délce 2 m od potrubí na obě strany
souběh: min. 2 m

Rozvaděč/kabelovou komoru situovat min. 4 m od VTL plynovodu.

KABELY TRAKČNÍ A OSTATNÍ SILNOPROUDÉ NN, VN:

křížení: min. 0,3 m, přičemž kabel musí být uložen v tvárnice chráničce nebo korýtku v délce 2 m od potrubí na obě strany
souběh: min. 4 m

Elektroskříň situovat min. 4 m od VTL plynovodu.

Tyto odstupové hodnoty jsou stanoveny v souladu s TPG 702 04, tab. 9.

Na tato zařízení se nevztahuje ČSN 73 6005!

- v případě před jakýmkoliv zásahem na stávajícím PZ (úprava, osazení ochranné trubky, chráničky apod.) je nutno informovat techniky PPZ v příslušné oblasti

- viz kontaktní systém <https://www.gasnet.cz/cs/kontaktni-system/>

(toto vyjádření nenahrazuje stanovisko k projektové dokumentaci přeložek plynárenského zařízení)

VŠEOBECNÉ PODMÍNKY:

- nepoškodit nadzemní části VTL plynovodu (orientační sloupky, uzávěry atd.);
- nesnižovat ani nezvyšovat stávající krytí VTL plynovodu;
- v ochranném pásmu VTL plynovodu neskladovat žádný stavební ani jiný materiál;
- případné dočasné zařízení staveniště (maringotky, mobilní buňky atd.) umístit mimo bezpečnostní pásma VTL plynovodů, dle dimenze;
- po dobu stavby požadujeme zabezpečit VTL plynovod proti mechanickému poškození vhodným způsobem (přejezdy zabezpečit silničními panely, ochranné pásmo VTL plynovodu ohraničit výstražnou páskou);

Po dokončení stavebních prací přivězte zaměstnance provozu a údržby sítě GasNet Služby, s.r.o. ke kontrole, vydání souhlasu, provozem nového zařízení a provedení zápisu do stavebního deníku, kontakty na <https://dpo.gasnet.cz/zadost-o-vytyceni>

GasNet Služby, s.r.o. si vyhrazuje právo vydání případných dalších podmínek, pokud by to okolnosti výstavby vyžadovaly.

Stanovisko odboru EPZ - STL, NTL (Pavla Filipi):

V ZÁJMOVÉM ÚZEMÍ STAVBY SE NACHÁZÍ TATO PLYNÁRENSKÁ ZAŘÍZENÍ A PLYNOVODNÍ PŘÍPOJKY:

- NTL, STL plynárenské zařízení
- plánovaná výstavba STL plynárenského zařízení
- neprovozované STL plynárenské zařízení

Plynovody a přípojky jsou odstaveny od provozované části STL plynovodní sítě, a proto jej nelze vytýčit dle předepsaného postupu. Při provádění prací ve vyznačeném prostoru požadujeme dbát zvýšené opatrnosti, protože při mechanickém poškození plynovodu je možnost vzniku výbušné směsi. Pracovníci provádějící stavební práce musí být s touto skutečností prokazatelně seznámeni.

Poloha a rozsah PZ uvedený v příloze je platný ke dni vydání tohoto stanoviska.

PŘED ZAHÁJENÍM STAVBY BUDE PROVEDENO PŘESNÉ VYTÝČENÍ PZ (<https://dpo.gasnet.cz/zadost-o-vytyceni>) – poskytnutý zakres je pouze ORIENTAČNÍ, v případě potřeby ověřit ručně kopanými sondami.
Před provedením zásypu výkopu v ochranném pásmu zařízení bude provedena kontrola dodržení podmínek stanovených pro stavební činnosti v ochranném pásmu a kontrola plynárenského zařízení, <https://dpo.gasnet.cz/zadost-o-vytyceni>.

Při souběhu, křížení inž. sítí a plynárenského zařízení požadujeme dodržení ČSN 73 6005, tab. 1 a 2, TPG 702 04, zákon č.458/2000 Sb., případně další předpisy a ČSN související s uvedenou stavbou. Křížení bude kolmé nebo pod úhlem max. 60 st.

kabely elektro:

Při křížení silových kabelů s plynárenským zařízením bude kabel v místě křížení uložen výhradně do betonové tvárnice chráničky nebo korytka. Křížení bude kolmé. Odstupová vzdálenost obrysu chráničky od obrysu plynárenského zařízení a plynovodních přípojek bude provedena v souladu s ČSN 736005.
Přesah betonové chráničky u STL, NTL plynovodů/přípojek musí být minimálně do vzdálenosti 1 m na obě strany plynovodu/přípojek. Případný spoj betonové chráničky musí být v co největší vzdálenosti od plynovodu/přípojek.
Mezi betonovou chráničkou a plynovodem/přípojkou musí být zhutněná vrstva písku. Odstupová vzdálenost obrysu chráničky od obrysu plynárenského zařízení a plynovodních přípojek bude provedena v souladu s ČSN 736005.
Křížení kabelů, uzemnění s plynárenským zařízením bude kolmé nebo pod úhlem max. 60 st.

V případě křížení zemnicí sítě s plynovodní sítí požadujeme provést následující opatření:

- při křížení zemnicích pásků a plynovým potrubím PE bude realizována požární přepážka, která bude tvořena z betonové dlaždice A13, která místo křížení přesáhne na každou stranu o 0,2m.
- páska uzemnění bude uložena 0,1m pod kabelem v hloubce 0,7m a položena v místě křížení na betonovou dlaždici
- uvedená opatření slouží k zamezení případných tepelným vlivům od uzemňovací pásky na plynárenské zařízení a přípojek
- souběh uzemnění s plynárenským zařízením bude min. 1 m, ve výjimečných případech min. 0,6m od plynárenského zařízení, v případě souběhu uzemnění od 0,6 - do 1,0 m od plynárenského zařízení budou mezi plyn a uzemnění uloženy na výšku bet. dlaždice 0,5x0,5x0,05m s přesahem 1m od plynu
- Uzemnění budou vedena na opačnou stranu od plynovodu/přípojeky.

Stavební objekty (včetně betonových patek, rozvodných pilířů volně stojících, TS, sloupů NN, VN, sloupků či pilířů oplocení, dopravního značení, atd.) musí být umístěny min. 1 m od plynárenských vedení - měřeno kolmo na půdorysný obrys potrubí dle ČSN EN 12007, TPG 70204, odst. 14.5., 14.6.

trakční vedení:

Podmínky pro souběh a křížení plynárenského zařízení a trakčních kabelů:

SOUBĚH (dle ČSN 73 6005):

NTL plynovody (0 - 0,05) bar:

- do 1 kV = 0,4 m
- do 10 kV = 0,4 m
- do 35 kV = 0,4 m
- do 220 kV = 0,4 m

STL plynovody (0,05 - 4) bar

- do 1 kV = 0,6 m
- do 10 kV = 0,6 m
- do 35 kV = 0,6 m
- do 220 kV = 0,6 m

V odůvodněných případech je možno vzdálenost snížit až na 3 m. Při uložení kabelů do chráničky odolné proti mechanickému poškození je možno tuto vzdálenost ještě snížit u vedení nn na 0,6 m a u vn na 1 m.

KŘÍŽENÍ:

Kabel bude uložen výhradně do betonové tvárnice chráničky nebo korytka. Přesah betonové chráničky u NTL a STL plynovodů musí být minimálně do vzdálenosti 1 m na obě strany plynovodu. U VTL plynovodů musí být přesah minimálně 2 m od potrubí na obě strany. Případný spoj betonové chráničky musí být v co největší vzdálenosti od plynovodu. Mezi betonovou chráničkou a plynovodem musí být zhutněná vrstva písku.

V případě křížení stejnosměrných silových kabelů s PE plynovody, musí být navíc provedena ještě tepelná ochrana plynovodu. Tuto ochranu je možno zabezpečit některým z následujících způsobů:

- Plynovod se v místě křížení obalí dvojitou vrstvou geotextilie (Izochran) a do připraveného zhutněného lože je provedeno

obetonování plynovodu po celém obvodu v tloušťce cca 0,1 m. Přesah této tepelné ochrany musí být 0,5 m na obě strany od betonové chráničky kabelu.

Tento způsob ochrany je vhodný zejména u křížení s jedním kabelem nebo při křížení kabelu s PE přípojkou v blízkosti objektu.

- V místě křížení se na zhutněný obsyp provedený 0,1 m nad plynovod uloží betonové desky tloušťky min. 5 cm. Přesah tepelné ochrany musí být minimálně 0,5 m na obě strany od betonové chráničky kabelu. Šířka betonových desek musí být taková, aby deska přesahovala dimenzi PE potrubí minimálně o 0,15 m na obě strany. Případné spáry (při použití více betonových desek) je třeba překrýt dlaždicí nebo cihlou.

Toto řešení se použije v případech, kdy se v jednom místě vyskytuje více kabelů (příčemž jeden z nich je silový stejnosměrný). Pokud požadovaná délka tepelné ochrany obecně přesáhne 2 m, je vhodnější použít variantu ochrany pomocí betonových desek, a to z důvodu možnosti případného bezproblémového zásahu na plynovodu.

- Pokud by měla nově budovaná plynovodní přípojka, napojovaná na ocelový hlavní řád, křížit v těsné blízkosti objektu silový stejnosměrný kabel, je možno použít ocelovou přípojku s 3-vrstvou PE izolací. V místě křížení se na přípojce provede obalení polyamidovou tkaninou opatřenou cementovou maltou (Ergelit) v tloušťce min 2 cm. Přesah této ochrany musí být opět 0,5 m na obě strany od betonové chráničky kabelu.

V případech křížení silového stejnosměrného kabelu s plynovodní přípojkou nebo vnějším domovním plynovodem v blízkosti objektu musí být obsyp i zásyp plynovodu u obvodové zdi proveden z materiálu lehce prostupného pro plyn a vrchní zpevněná vrstva musí mít dostatečný odstup od objektu tak, aby mohl být odvětrán případný únik plynu. Přitom prostup přípojky nebo domovního plynovodu do objektu musí být plynotěsný a musí splňovat požadavky čl. 5.2 TPG 704 01.

Při stavbě nových zpevněných ploch a terénních úprav bude dodržena ČSN 73 6005, nesmí dojít ke změně stávajícího krytí NTL, STL plynárenského zařízení vč. poklopů armatur.

Zemní práce nesmí být prováděny v místě stávajícího plynárenského zařízení do větší hloubky než 40 cm nad povrchem stávajícího plynárenského zařízení.

Upozorňujeme Vás, že v případě uložení stávajícího plynovodního vedení v zeleném pásu, může mít toto zařízení snížené krytí.

U drenážního potrubí je nutno dodržet odstupové vzdálenosti dle ČSN 73 6005 vč. změny 3 jako pro stokové sítě a kanalizační přípojky, tzn. souběh 1 m, křížení 0,5 m pod plynárenské zařízení, v případě, že nelze dodržet ČSN 73 6005, je nutné v místech dotyku s plynárenským zařízením drenáž přerušit nebo místo trubky zasypat rýhu jen šterkem.

Dopravní značení musí být umístěno od stávajícího plynárenského zařízení v minimální vzdálenosti 1 m.

Nové uliční vpusti musí být umístěny v minimální vzdálenosti 0,5 m od obrysu stávajícího PZ.

Po odtěžení stávající konstrukce bude podstatně sníženo krytí stávajícího plynovodu a přípojek. Proto je vyloučeno použití těžké mechanizace (zejména válců s trny, zemních fréz atd.) přímo nad potrubím. Zejména je třeba věnovat u míst s odbočkami, kde navrtávací odbočkový T-kus vyčnívá nad vlastní potrubí a mohlo by dojít k jeho odtržení. Dále je třeba ověřit polohu přípojek, které jsou nad vlastním potrubím plynovodního řádu a navíc zpravidla uloženy kolmo na plynovod.

V ochranném pásmu STL, NTL plynárenského zařízení (1 m na každou stranu) nebudou umísťovány stavební objekty dle ČSN EN 12007, TPG 70204, odst. 14.5., 14.6., tzn. např. budovy, přístřešky, oplocení (sloupky, podezdívky), opěrné zdi, a dále palisády, propustky, vpusti, svislé dopravní značení, apod; PZ musí být volně přístupné.

Případné dočasné zařízení staveniště umístit min. 1 m od STL, NTL plynovodu a přípojek.

Při realizaci stavby je nutno dodržovat veškerá pravidla stanovená pro práce v ochranném pásmu (OP) plynárenského zařízení a plynovodních přípojek, které činí 1 m na každou stranu měřeno kolmo od osy plynovodu a přípojek. Stavební práce v ochranném pásmu budou prováděny výhradně ručně, bez použití těžké techniky. Požadujeme respektovat průběh a ochranné pásmo plynárenského zařízení.

Pokud stavba vyvolá výškovou nebo směrovou úpravu trasy plynárenského zařízení, bude zpracována PD přeložek plynárenských zařízení. Přeložka bude provedena na náklady investora.

Info a následné stanovisko k přeložce: <https://www.gasnet.cz/cs/kontakt-ni-system/>

Současně si vyhrazuje upřesnění nebo rozšíření našich podmínek při zjištění situace na místě.

Budou-li splněny uvedené podmínky ve stanovisku, se stavbou "Oprava zabezpečovacího zařízení v ŽST Sokolnice-Telnice" souhlasíme.

V rozsahu této stavby souhlasíme s povolením stavby dle zákona 183/2006 Sb. ve znění pozdějších předpisů. Tento souhlas platí pro územní řízení, řízení o územním souhlasu, veřejnoprávní smlouvy pro umístění stavby, zjednodušené územní řízení, ohlášení, stavební řízení, společné územní a stavební řízení, veřejnoprávní smlouvu o provedení stavby nebo oznámení stavebního záměru s certifikátem autorizovaného inspektora.

V zájmovém území se mohou nacházet plynárenská zařízení jiných vlastníků či správců, případně i dlouhodobě nefunkční/

neprovozovaná plynárenská zařízení bez dostupných informací o jejich poloze a vlastnictví.

Plynárenská zařízení a plynovodní přípojky (dále jen PZ) jsou dle ust. § 2925 zákona č. 89/2012 Sb., občanského zákoníku, provozovány jako zařízení zvláště nebezpečná a z tohoto důvodu jsou chráněna ochranným pásmem dle zákona č. 458/2000 Sb. ve znění pozdějších předpisů.

Rozsah ochranného pásma je stanoven v zákoně 458/2000 Sb. ve znění pozdějších předpisů.

Stavební činnosti je možné realizovat pouze při dodržení podmínek stanovených v tomto stanovisku. Nebudou-li tyto podmínky dodrženy, budou stavební činnosti považovány dle § 68 zákona č. 458/2000 Sb. ve znění pozdějších předpisů za činnost bez našeho předchozího souhlasu. Při každé změně projektu nebo stavby (zejména trasy navrhovaných inženýrských sítí) je nutné požádat o nové stanovisko k této změně.

Nedodržení podmínek uvedených v tomto stanovisku zakládá odpovědnost stavebníka za vzniklé škody.

Za stavební činnosti se pro účely tohoto stanoviska považují všechny činnosti prováděné v ochranném pásmu PZ (tzn. bezvýkopové technologie a terénní úpravy) a činnosti mimo ochranné pásmo, pokud by takové činnosti mohly ohrozit bezpečnost a spolehlivost PZ (např. trhací práce, sesuvy půdy, vibrace, apod.).

Případné zřizování stavenišť, skladování materiálů, stavebních strojů apod. bude realizováno mimo ochranné pásmo PZ (není-li ve stanovisku uvedeno jinak).

Při použití nákladních vozidel, stavebních strojů a mechanismů požadujeme zabezpečit případný přejezd přes PZ uložením betonových panelů v místě přejezdu PZ.

PŘI REALIZACI STAVBY BUDOU DODRŽENY TYTO PODMÍNKY PRO PROVÁDĚNÍ STAVEBNÍ ČINNOSTI:

(1) Před zahájením stavební činnosti bude provedeno vytyčení trasy a přesné určení uložení PZ. Vytyčení trasy provede příslušná regionální oblast ZDARMA. Formulář a kontakt naleznete na <https://www.gasnet.cz/cs/ds-vytyceni-pz/>, lze využít QR kód, který je uveden v tomto stanovisku. Při podání žádosti uvede žadatel naši značku (číslo jednací) uvedenou v úvodu tohoto stanoviska a sdělí termín zahájení a ukončení stavby. O provedeném vytyčení trasy bude sepsán protokol. Přesné určení uložení PZ (sondou) je povinen provést stavebník na svůj náklad.
BEZ VYTYČENÍ TRASY A PŘESNÉHO URČENÍ ULOŽENÍ PZ STAVEBNÍKEM NESMÍ BÝT VLASTNÍ STAVEBNÍ ČINNOST ZAHÁJENA. VYTYČENÍ POVAŽUJEME ZA ZAHÁJENÍ STAVEBNÍ ČINNOSTI V OCHRANNÉM A BEZPEČNOSTNÍM PÁSMU PZ. PROTOKOL O VYTYČENÍ MÁ PLATNOST 2 MĚSÍCE.

(2) Stavebník je povinen stavebnímu podnikateli prokazatelně předat kopii tohoto stanoviska. Převzetí kopie stvrdí stavební podnikatel stavebníkovi svým podpisem a zápisem do stavebního deníku. Pracovníci provádějící stavební činnosti budou prokazatelně seznámeni s polohou PZ, rozsahem ochranného pásma a těmito podmínkami.

(3) Bude dodržena mj. ČSN 73 6005, TPG 702 01, TPG 702 04, TPG 700 03, zákon č. 458/2000 Sb. ve znění pozdějších předpisů, případně další předpisy související s uvedenou stavbou.

(4) Při provádění stavební činnosti v ochranném pásmu PZ vč. přesného určení uložení PZ je stavebník povinen učinit taková opatření, aby nedošlo k poškození PZ nebo ovlivnění jejich bezpečnosti a spolehlivosti provozu. Nebude použito nevhodného nářadí, zemina bude těžena pouze ručně bez použití pneumatických, elektrických, bateriových a motorových nářadí.

(5) V případě použití bezvýkopových technologií (např. protlaku) bude před zahájením stavební činnosti provedeno úplné obnažení PZ v místě křížení na náklady stavebníka. Technologie musí být navržena tak, aby v místě křížení nebo souběhu s PZ byl dostatečný stranový nebo výškový odstup od PZ, který zajistí nepoškození PZ během prací a to s ohledem na použitou bezvýkopovou technologii a všechny její účinky na okolní terén. V případě, že nemůže být tato podmínka dodržena, nesmí být použita bezvýkopová technologie.

(6) Odkrytá PZ budou v průběhu nebo při přerušení stavební činnosti řádně zabezpečena proti jejich poškození.

(7) Poklapy uzávěrů a ostatních armatur na PZ, vč. hlavních uzávěrů plynu (HUP) na odběrném plynovém zařízení udržovat stále přístupné a funkční po celou dobu trvání stavební činnosti.

(8) Bude zachována hloubka uložení PZ (není-li ve stanovisku uvedeno jinak).

(9) Stavebník je povinen neprodleně oznámit každé i sebemenší poškození PZ (vč. drobných vrypů do PE potrubí, poškození izolace, signalizačního vodiče, výstražné fólie, markeru atd.) na telefon 1239.

(10) Před provedením zásypu výkopu a v průběhu stavby bude provedena kontrola dodržení podmínek stanovených pro stavební činnosti v ochranném pásmu PZ. Povinnost kontroly se vztahuje i na PZ, která nebyla odhalena. Kontrolu provede příslušná regionální oblast (formulář a kontakt naleznete na <https://www.gasnet.cz/cs/ds-vytyceni-pz/>, lze využít QR kód, který je uveden v tomto stanovisku). Při žádosti uvede žadatel naši značku (číslo jednací) uvedenou v úvodu tohoto

stanoviska. Kontrolu je třeba objednat min. 5 dnů předem.

Předmětem kontroly je také ověření dodržení stanovené odstupové vzdálenosti staveb, které byly povoleny v ochranném a bezpečnostním pásmu PZ.

(11) O provedené kontrole bude sepsán protokol. Bez provedené kontroly nesmí být PZ zasypána. Stavebník je povinen na základě výzvy provozovatele PZ, nebo jeho zástupce doložit průkaznou dokumentaci o nepoškození PZ během výstavby nebo provést na své náklady kontrolní sondy v místě styku stavby s PZ.

(12) Plynárenské zařízení a plynovodní přípojky budou před zásypem výkopu řádně podsypány a obsypány, bude provedeno zhutnění a bude osazena výstražná fólie žluté barvy, to vše v souladu s předpisem provozovatele distribuční soustavy „Zásady pro projektování, výstavbu, rekonstrukce a opravy“, který naleznete na <https://www.gasnet.cz/cs/technicke-dokumenty/> a v souladu s ČSN EN 12007-1-4, TPG 702 01, TPG 702 04.

(13) Neprodleně po skončení stavební činnosti budou řádně osazeny všechny poklapy a nadzemní prvky PZ.

(14) Pokud stavebník nedodrží podmínky stanovené tímto stanoviskem bude činnost stavebníka vyhodnocena provozovatelem PZ jako narušení ochranného nebo bezpečnostního pásma PZ a budou z toho vyvozeny příslušné důsledky.

Platí pouze pro území vyznačené v příloze tohoto stanoviska a to 24 měsíců ode dne jeho vydání.

V případě dotčení pozemku v majetku společnosti GasNet, s.r.o. je třeba dále projednat smluvní vztah k tomuto pozemku. Kontakt na projednání naleznete na adrese www.gasnet.cz/cs/kontaktni-system/, činnost Smluvní vztahy - pozemky a budovy plynárenských zařízení.

Za správnost a úplnost dokumentace předložené s žádostí včetně jejího souladu s platnými předpisy plně zodpovídá její zpracovatel. Stanovisko nenahrazuje případná další stanoviska k jiným částem stavby.

V případě další korespondence nebo jednání (např. změna stavby) uvádějte naši značku - 5002474618 a datum tohoto stanoviska. Kontakty jsou k dispozici na <https://www.gasnet.cz/cs/kontaktni-system/>.



GasNet, s.r.o.
zastoupená společností GasNet Služby, s.r.o., IČ 27935311
Pavla Filipi
Technik externích požadavků-Morava
Oddělení zpracování ext.požadavků-Morava
PAVLA.FILIP@GASNET.CZ

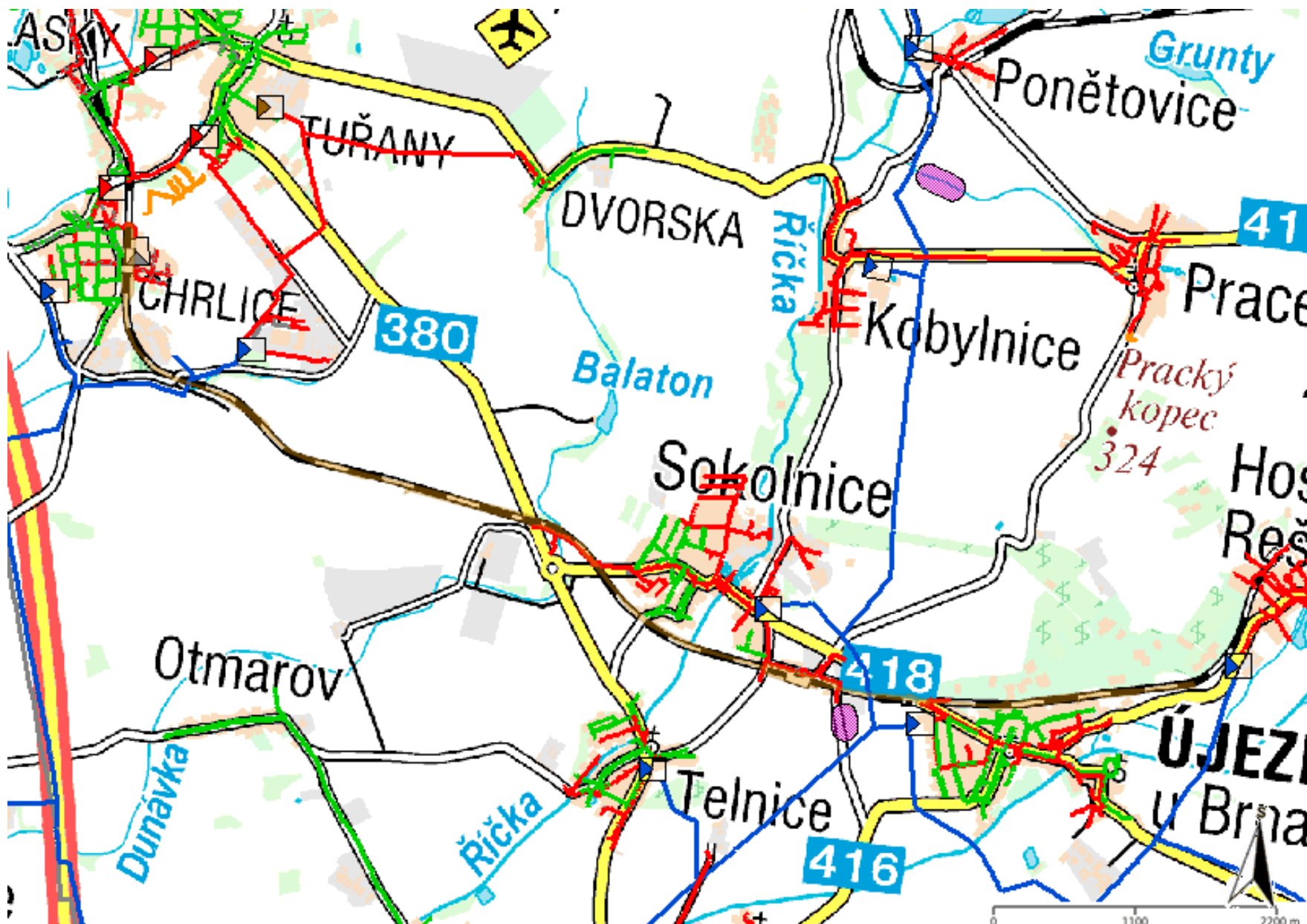


Zažádejte o vytyčení

Přílohy: Orientační zakres plynárenského zařízení, Detailní zakres plynárenského zařízení, Ověřená příloha žadatele, Ověřená příloha žadatele, Ověřená příloha žadatele, Ověřená příloha žadatele, Ověřená příloha žadatele

Příloha: Orientační zákres plynárenského zařízení. Tato příloha je nedílnou součástí stanoviska č. 5002474618 ze dne 04.11.2021.

Provozovatel DS: GasNet, s.r.o.; Stavebník: Správa železnic, státní organizace, Dlážďená 1003/7, 11000 Praha. K.ú.: Sokolnice, Hostěrádky, Chrlice, Újezd u Brna, Telnice u Brna.

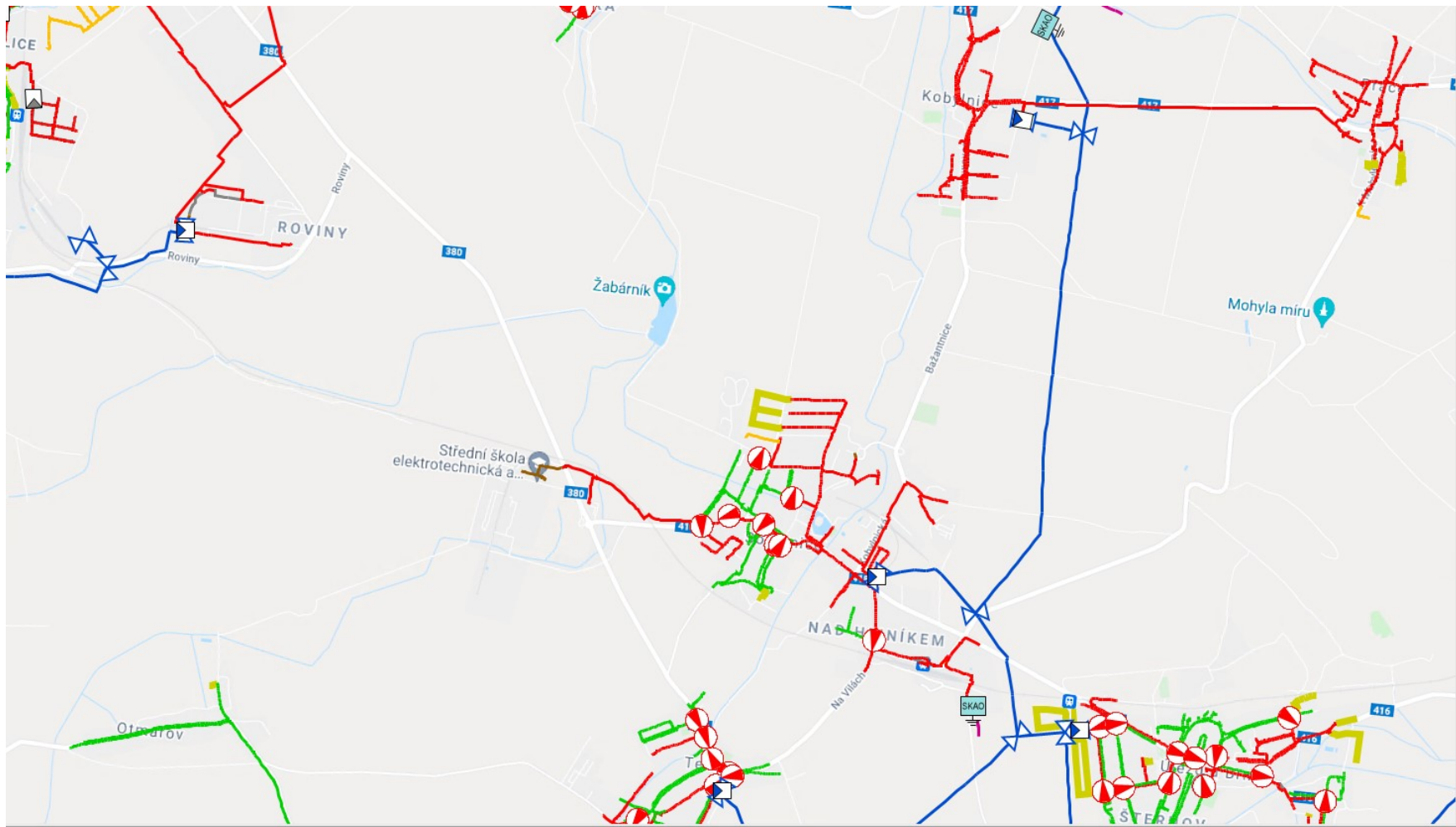


Legenda:

	linie plynovodu
	NTL
	STL
	VTL
	VWT
	nefunkční
	plánovaná stavba před realizací
	ve výstavbě, neuvedeno do provozu
	regulační stanice
	ochranné zařízení
	kabel
	elektropřípojka
	kabel protikorozní ochrany
	anodové uzemnění
	stanice katodové ochrany
	pásma vlivu anodového uzemnění SKAO
	neplynovodní zařízení (linie/ bod)

Příloha: Detailní zákres plynárenského zařízení. Tato příloha je nedílnou součástí stanoviska č. 5002474618 ze dne 04.11.2021.

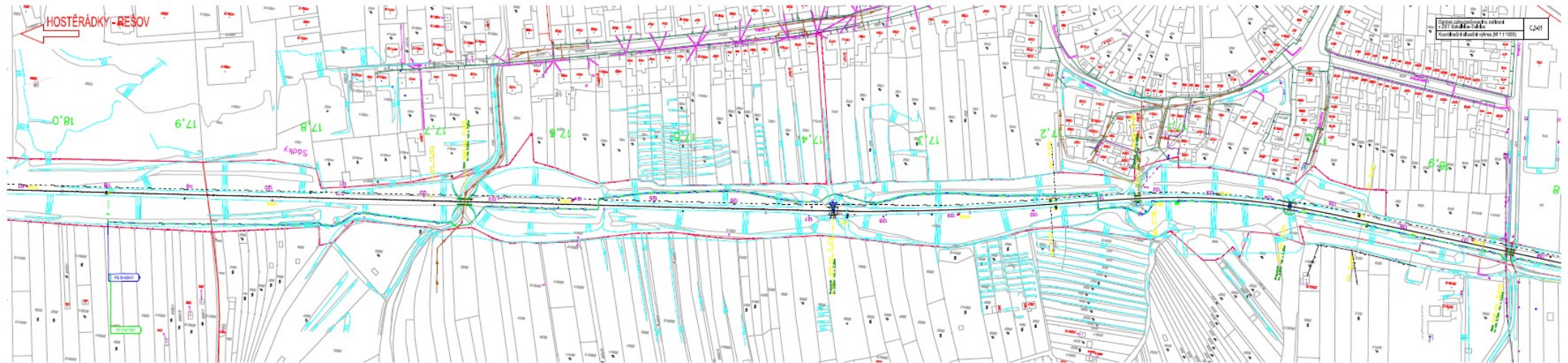
Provozovatel DS: GasNet, s.r.o.; Stavebník: Správa železnic, státní organizace , Dlážďená 1003/7 , 11000 Praha. K.ú.: Sokolnice , Hostěrádky , Chrlice , Újezd u Brna , Telnice u Brna.



Legenda:	
linie plynovodu	
	NTL
	STL
	VTL
	VTL
	nefunkční
	plánovaná stavba před realizací
	ve výstavbě, neuvedeno do provozu
	regulační stanice
	ochranné zařízení
	kabel
	elektropřípojka
	kabel protikorozní ochrany
	anodové uzemnění
	stanice katodové ochrany
	pásmo vlivu anodového uzemnění SKAO
	neplynovodní zařízení (linie/ bod)

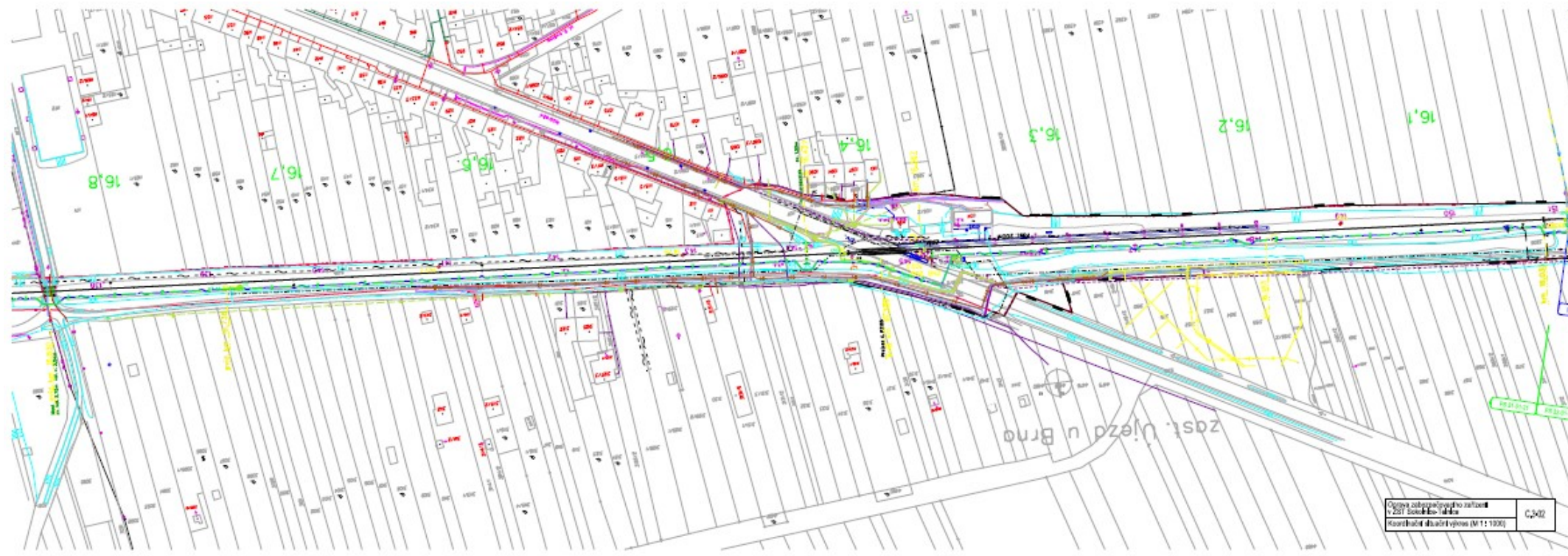
Příloha: Ověřená příloha žadatele. Tato příloha je nedílnou součástí stanoviska č. 5002474618 ze dne 04.11.2021.

Provozovatel DS: GasNet, s.r.o.; Stavebník: Správa železnic, státní organizace, Dlážďená 1003/7, 11000 Praha. K.ú.: Sokolnice, Hostěrádky, Chrlice, Újezd u Brna, Telnice u Brna.



Příloha: Ověřená příloha žadatele. Tato příloha je nedílnou součástí stanoviska č. 5002474618 ze dne 04.11.2021.

Provozovatel DS: GasNet, s.r.o.; Stavebník: Správa železnic, státní organizace, Dlážďená 1003/7, 11000 Praha. K.ú.: Sokolnice, Hostěrádky, Chrlice, Újezd u Brna, Telnice u Brna.



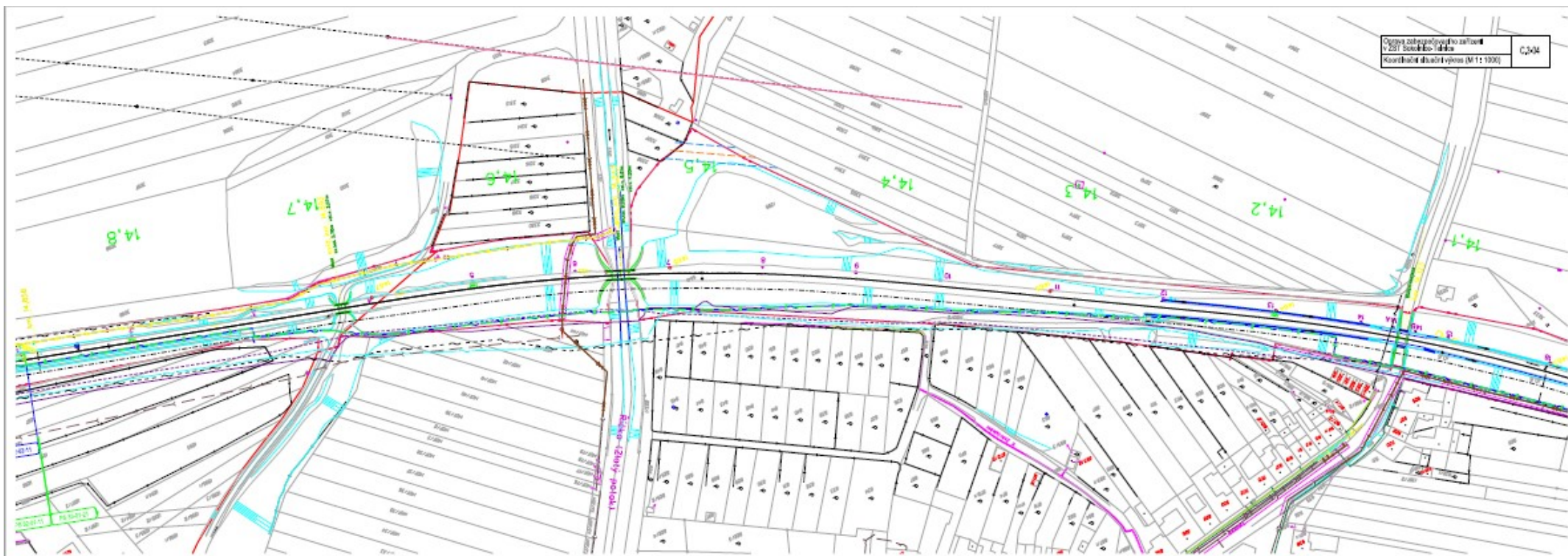
Příloha: Ověřená příloha žadatele. Tato příloha je nedílnou součástí stanoviska č. 5002474618 ze dne 04.11.2021.

Provozovatel DS: GasNet, s.r.o.; Stavebník: Správa železnic, státní organizace, Dlážděná 1003/7, 11000 Praha. K.ú.: Sokolnice, Hostěrádky, Chrlice, Újezd u Brna, Telnice u Brna.



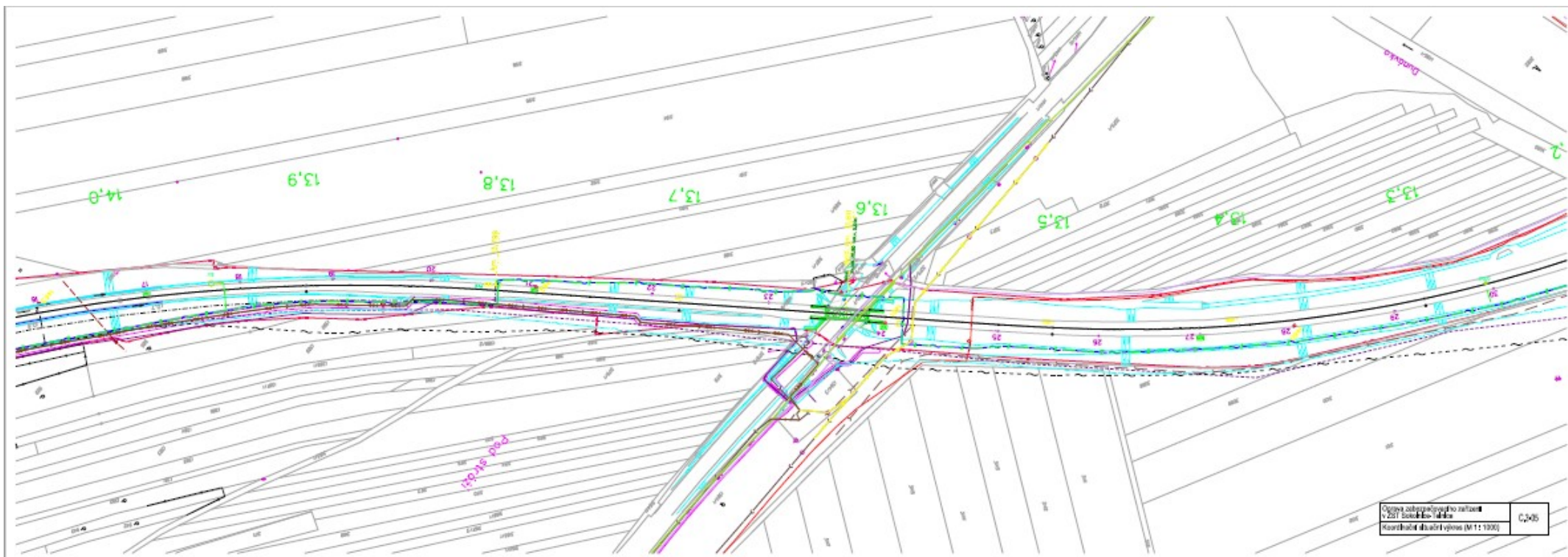
Příloha: Ověřená příloha žadatele. Tato příloha je nedílnou součástí stanoviska č. 5002474618 ze dne 04.11.2021.

Provozovatel DS: GasNet, s.r.o.; Stavebník: Správa železnic, státní organizace, Dlážďená 1003/7, 11000 Praha. K.ú.: Sokolnice, Hostěrádky, Chrlice, Újezd u Brna, Telnice u Brna.



Příloha: Ověřená příloha žadatele. Tato příloha je nedílnou součástí stanoviska č. 5002474618 ze dne 04.11.2021.

Provozovatel DS: GasNet, s.r.o.; Stavebník: Správa železnic, státní organizace, Dlážďená 1003/7, 11000 Praha. K.ú.: Sokolnice, Hostěrádky, Chrlice, Újezd u Brna, Telnice u Brna.



Příloha: Ověřená příloha žadatele. Tato příloha je nedílnou součástí stanoviska č. 5002474618 ze dne 04.11.2021.

Provozovatel DS: GasNet, s.r.o.; Stavebník: Správa železnic, státní organizace, Dlážďená 1003/7, 11000 Praha. K.ú.: Sokolnice, Hostěrádky, Chrlice, Újezd u Brna, Telnice u Brna.



Příloha: Ověřená příloha žadatele. Tato příloha je nedílnou součástí stanoviska č. 5002474618 ze dne 04.11.2021.

Provozovatel DS: GasNet, s.r.o.; Stavebník: Správa železnic, státní organizace, Dlážďená 1003/7, 11000 Praha. K.ú.: Sokolnice, Hostěrádky, Chrlice, Újezd u Brna, Telnice u Brna.



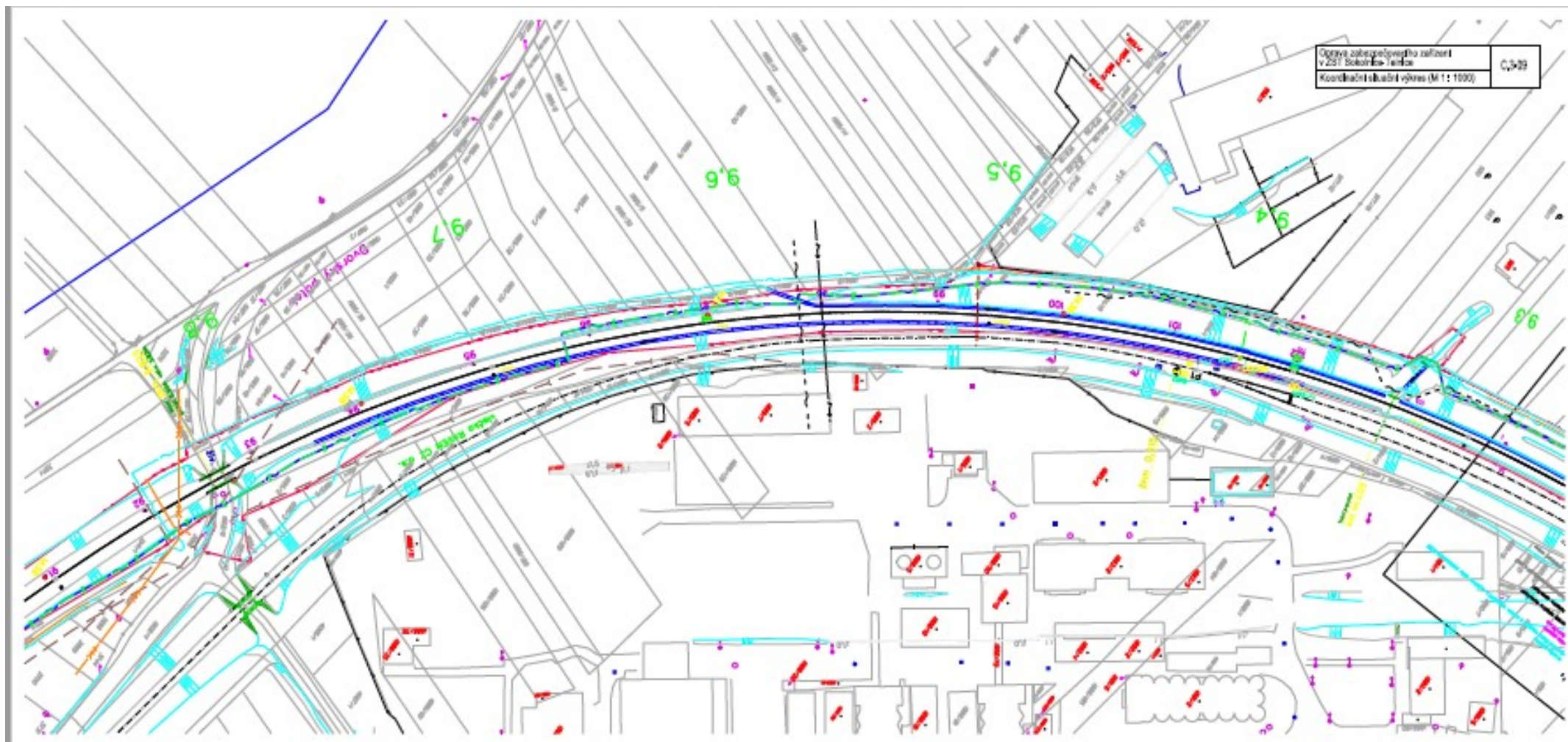
Příloha: Ověřená příloha žadatele. Tato příloha je nedílnou součástí stanoviska č. 5002474618 ze dne 04.11.2021.

Provozovatel DS: GasNet, s.r.o.; Stavebník: Správa železnic, státní organizace, Dlážďená 1003/7, 11000 Praha. K.ú.: Sokolnice, Hostěrádky, Chrlice, Újezd u Brna, Telnice u Brna.



Příloha: Ověřená příloha žadatele. Tato příloha je nedílnou součástí stanoviska č. 5002474618 ze dne 04.11.2021.

Provozovatel DS: GasNet, s.r.o.; Stavebník: Správa železnic, státní organizace, Dlážděná 1003/7, 11000 Praha. K.ú.: Sokolnice, Hostěrádky, Chrlice, Újezd u Brna, Telnice u Brna.



Příloha: Ověřená příloha žadatele. Tato příloha je nedílnou součástí stanoviska č. 5002474618 ze dne 04.11.2021.

Provozovatel DS: GasNet, s.r.o.; Stavebník: Správa železnic, státní organizace, Dlážďená 1003/7, 11000 Praha. K.ú.: Sokolnice, Hostěrádky, Chrlice, Újezd u Brna, Telnice u Brna.

